

Notice technique GEEKO.MAX

GEEKO.MAX 

Pour version 2,3,4,5 et 6 marches

Conforme aux normes NF P93-352, NF P93-353 et EN 131-7

| Références | Nb Marches | Hauteur plate-forme A (cm) | Hauteur travail B (cm) | Largeur base C (cm) | Ecartement D (cm) | Largeur repliée E (cm) | Longueur repliée F (cm) | Charge d'exploitation (kg) | Poids (kg) |
|------------|------------|----------------------------|------------------------|---------------------|-------------------|------------------------|-------------------------|----------------------------|------------|
| GEEKOMAX2 | 2 | 48 | 248 | 70 | 89 | 30 | 182 | 150 | 12,8 |
| GEEKOMAX3 | 3 | 72 | 272 | 70 | 104 | 30 | 208 | 150 | 13,5 |
| GEEKOMAX4 | 4 | 96 | 296 | 70 | 119 | 30 | 233 | 150 | 15,0 |
| GEEKOMAX5 | 5 | 120 | 320 | 70 | 135 | 30 | 259 | 150 | 18,0 |
| GEEKOMAX6 | 6 | 144 | 344 | 70 | 150 | 30 | 285 | 150 | 19,0 |

Dimensions de plancher : 410 x 436 mm

1 Description du produit

Ces plates-formes individuelles roulantes sont conçues pour tous les travaux de second-œuvre, gros œuvre et d'équipement. Elles sont utilisées par un seul opérateur sur le plancher.

Munies de 2 roues permettant de déplacer la plate-forme sur chantier. Ces roues ne sont pas orientables.

Les plates-formes 4, 5 et 6 marches sont équipées de 2 stabilisateurs permettant de stabiliser le produit dans des conditions préconisées par la norme.

2 Utilisation du produit

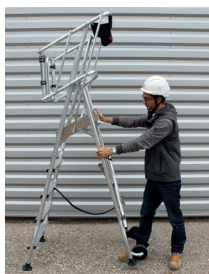
2.1 Mise en place



Plate-forme au sol



Mettre la plate-forme en appui sur le plan de montée



Tirer sur le plan de support en abaissant le plancher



Vérifier que le crochet prenne bien le montant sous la plate-forme



Débloquer les stabilisateurs en tournant les molettes de serrage

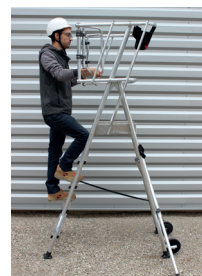


Tirer les stabilisateurs jusqu'au sol, puis les bloquer en retournant la molette

2.2 Accès



Poser les mains sur le portillon à retour automatique



Accéder au plancher en poussant le portillon



Avancer sur le plancher pour que le portillon se referme automatiquement

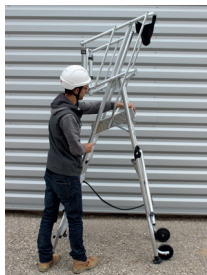
2.3 Fermeture



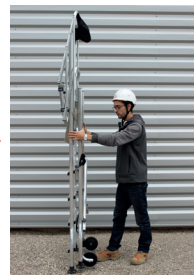
Rentrer les stabilisateurs puis les bloquer en serrant la molette



Défaire le crochet sous la plate-forme



Se mettre sur côté de la plate-forme et soulever le plancher



Replier la plate-forme en la mettant en appui sur le plan de montée

2.4 Déplacement



Déplacer **TOUJOURS** en position repliée, en soulevant le montant du garde-corps au niveau de la pochette porte-outils*



*Conformément aux dispositions des normes NF P93-352 et NF P93-353, le déplacement de la plate-forme ne doit se faire qu'en position fermée.

3 Conditions normales d'utilisation

- Vérifier que les 4 pieds et les 2 stabilisateurs touchent le sol.
- La surface d'appui de la plate-forme doit être non glissante.
- Ne pas utiliser la plate-forme si vous êtes en état de fatigue (chaleur, essoufflement, blessure...).
- Ne pas utiliser sans la mise en place des stabilisateurs (pour les versions 5 et 6 marches).
- Vérifier que la plate-forme n'est pas proche d'une source électrique sous tension.
- Ne pas monter sur les garde-corps.
- Ne pas utiliser la plate-forme derrière une porte qui n'est pas condamnée.
- Ne pas monter à 2 sur la plate-forme, l'équipement est conçu pour une seule personne.
- Monter face à la plate-forme, et descendre dos à la plate-forme.

4 Entretien, vérification

- Inspecter le produit avant chaque utilisation (état des roues, des garde-corps, liaison des marches...).
- En cas de pièces cassées ou défectueuses, remplacer celles-ci avec des pièces provenant exclusivement du fabricant L'Echelle Européenne (voir fiche SAV).
- Après chaque utilisation, nettoyer la plate-forme.
- Il est recommandé de vérifier périodiquement la plate-forme et de consigner le résultat de ces contrôles dans un registre (voir fiche de vérification constructeur).

Technical data

GEEKO.MAX

GEEKO.MAX 

2/3/4/5/6 steps conform to Standart NF P93-352, NF P93-353 and EN 131-7

| Ref | N° of steps | Platform Height A (cm) | Working Height B (cm) | Width of the base C (cm) | Spacing D (cm) | Width folded E (cm) | Lenght closed F (cm) | Duty rating (kg) | Weight (kg) |
|-----------|-------------|------------------------|-----------------------|--------------------------|----------------|---------------------|----------------------|------------------|-------------|
| GEEKOMAX2 | 2 | 48 | 248 | 70 | 89 | 30 | 182 | 150 | 12,8 |
| GEEKOMAX3 | 3 | 72 | 272 | 70 | 104 | 30 | 208 | 150 | 13,5 |
| GEEKOMAX4 | 4 | 96 | 296 | 70 | 119 | 30 | 233 | 150 | 15,0 |
| GEEKOMAX5 | 5 | 120 | 320 | 70 | 135 | 30 | 259 | 150 | 18,0 |
| GEEKOMAX6 | 6 | 144 | 344 | 70 | 150 | 30 | 285 | 150 | 19,0 |

Platform dimensions : 410 x 436 mm

1 Product description

Individual platform for Construction and maintenance uses. Heavy or medium duty.

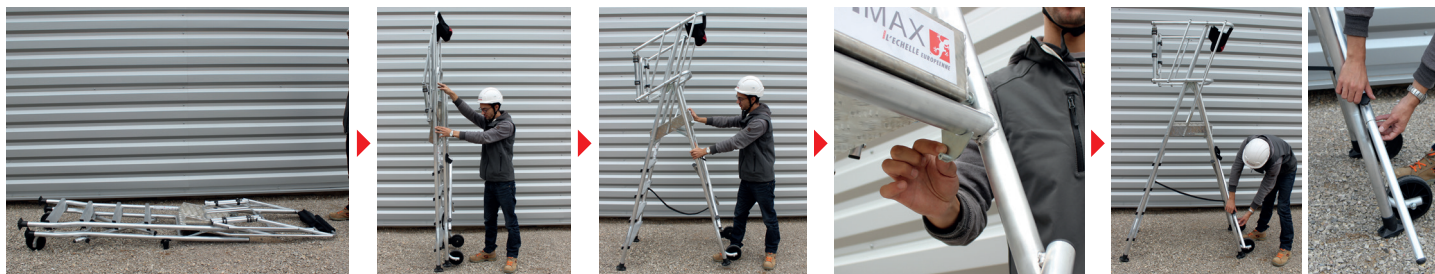
Only one user on the platform.

2 fixed wheels for rolling in the closed position.

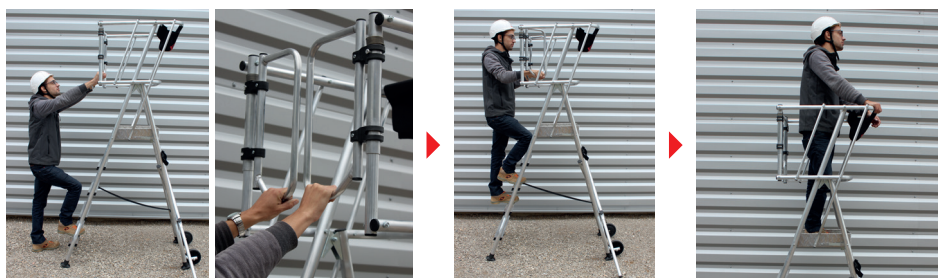
From the GEEKOMAX 4 steps each platform is equipped with stabilizers.

2 Product instructions

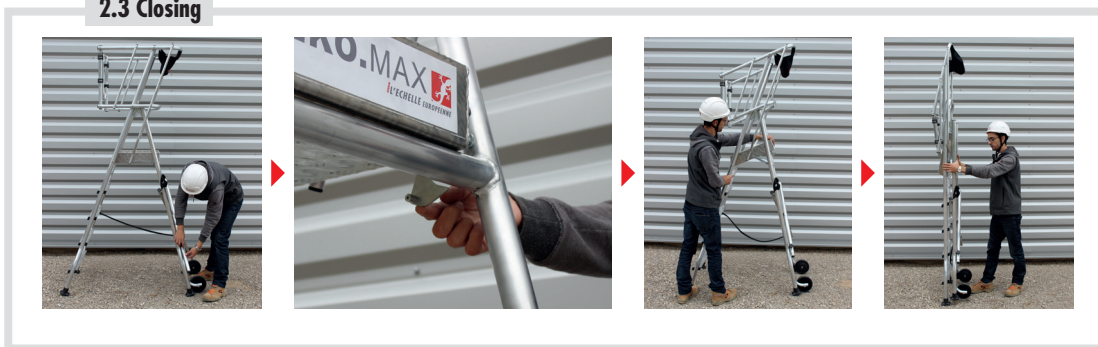
2.1 Setting



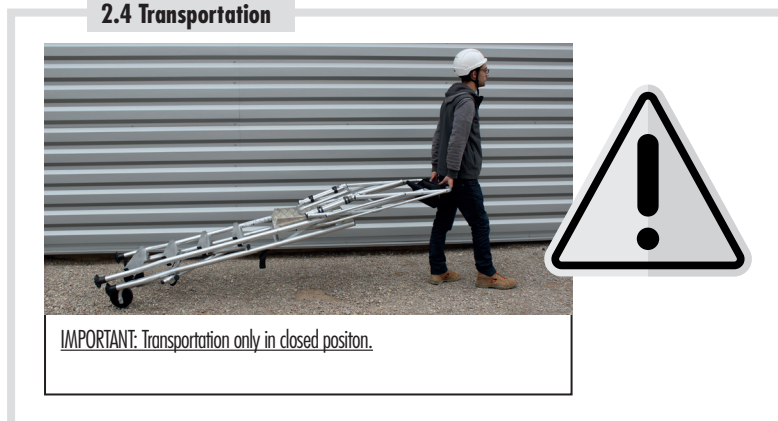
2.2 Access



2.3 Closing



2.4 Transportation



3 Normal conditions of use

- Check that the platform is correctly positioned on its 4 feet and stabilizers.
- Check that the floor is not slippery.
- Position the stabilizers and adjust them.
- Do not use near an electricity generator.
- Do not stand up on guard rails.
- Climb up and go down front the platform.

4 Checking and maintenance

- Inspect the product before each utilisation.
- In case of damages, please follow the instructions of the after sales service note.
- Please report the maintenance inspection on our internal data base.

Para versión 2,3,4,5 y 6 peldaños

Conforme a las norma NF P93-352, NF P93-353 y EN 131-7

| Referencias | Nº de peldaños | Altura plataforma A (cm) | Altura de trabajo B (cm) | Ancho base C (cm) | Ocupación suelo D (cm) | Ancho cerrada E (cm) | Altura cerrada F (cm) | Carga de explotación (kg) | Peso (kg) |
|-------------|----------------|--------------------------|--------------------------|-------------------|------------------------|----------------------|-----------------------|---------------------------|-----------|
| GEEKOMAX2 | 2 | 48 | 248 | 70 | 89 | 30 | 182 | 150 | 12,8 |
| GEEKOMAX3 | 3 | 72 | 272 | 70 | 104 | 30 | 208 | 150 | 13,5 |
| GEEKOMAX4 | 4 | 96 | 296 | 70 | 119 | 30 | 233 | 150 | 15,0 |
| GEEKOMAX5 | 5 | 120 | 320 | 70 | 135 | 30 | 259 | 150 | 18,0 |
| GEEKOMAX6 | 6 | 144 | 344 | 70 | 150 | 30 | 285 | 150 | 19,0 |

Dimensiones de la plataforma: 410 x 436 mm

1 Descripción del producto

Estas plataformas móviles individuales están diseñadas para todos los trabajos de obras menores, rehabilitación, obras estructurales y equipamientos.

Su utilización es unipersonal.

Dotada de 2 ruedas no orientables que permite fácilmente desplazar la plataforma en el lugar de trabajo.

A partir de la referencia GEEKOMAX4, las plataformas están equipadas con 2 estabilizadores para estabilizar el producto en las condiciones recomendadas por la norma en vigor.

2 Utilización del producto

2.1 Colocación



Plataforma en el suelo



Colocar la plataforma en apoyo sobre el tramo de subida



Abrir la plataforma desplazando, hacia el operario, el tramo de soporte



Comprobar que el gancho se sitúa correctamente por debajo de la plataforma



Desbloquear los estabilizadores girando el tornillo de apriete



Tirar de los estabilizadores hacia el suelo y bloquear girando de nuevo el tornillo de apriete

2.2 Acceso



Colocar las manos sobre el portillón de retorno automático



Acceder a la plataforma empujando el portillón



Avanzar sobre la plataforma para permitir que la puerta se cierre automáticamente

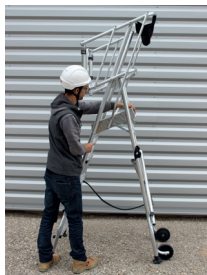
2.3 Cierre



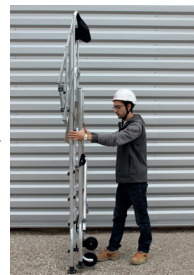
Retraer los estabilizadores y bloquear de nuevo apretando el tornillo de apriete



Deshacer el gancho bajo la plataforma



Colocarse en el lado del tramo de subida y levantar la plataforma



Cerrar la plataforma colocándola en apoyo sobre el tramo de subida

2.4 Desplazamiento



Desplazar la plataforma SIEMPRE en posición cerrada, sujetándola por la zona del guarda-cuerpos donde está situado el bolsillo del porta-herramientas*



* De conformidad con las disposiciones de las normas NF P93-352 y NF P93-353, y EN 131/7, la plataforma solo debe desplazarse en posición cerrada.

3 Condiciones normales de utilización

- Controlar que los 4 pies y los 2 estabilizadores toquen el suelo.
- La superficie donde se apoya la plataforma debe ser antideslizante.
- No usar la plataforma en estado de cansancio (calor, falta de aliento, lesiones, etc.)
- Usar siempre la plataforma con los estabilizadores adecuadamente instalados (para las versiones 4, 5 y 6 peldaños).
- Verificar previamente que la plataforma no esté cerca de una fuente eléctrica activa, bajo tensión.
- No subirse a los guarda-cuerpos.
- No utilizar la plataforma detrás de una puerta que no esté cerrada.
- Equipo diseñado para un uso unipersonal.
- Subir de frente a la plataforma y descender de espaldas a la plataforma.

4 Mantenimiento, verificación

- Inspeccionar el producto antes de cada utilización (estado de las ruedas, guarda-cuerpos, conexión de peldaños, etc...).
- En caso de piezas rotas o defectuosas, reemplazarlas con piezas exclusivas del fabricante L'Echelle Européenne (ver hoja de piezas de recambio).
- Después de cada utilización, limpiar la plataforma.
- Se recomienda verificar periódicamente la plataforma y registrar los resultados de estas comprobaciones en un registro (ver ficha de verificación del fabricante).